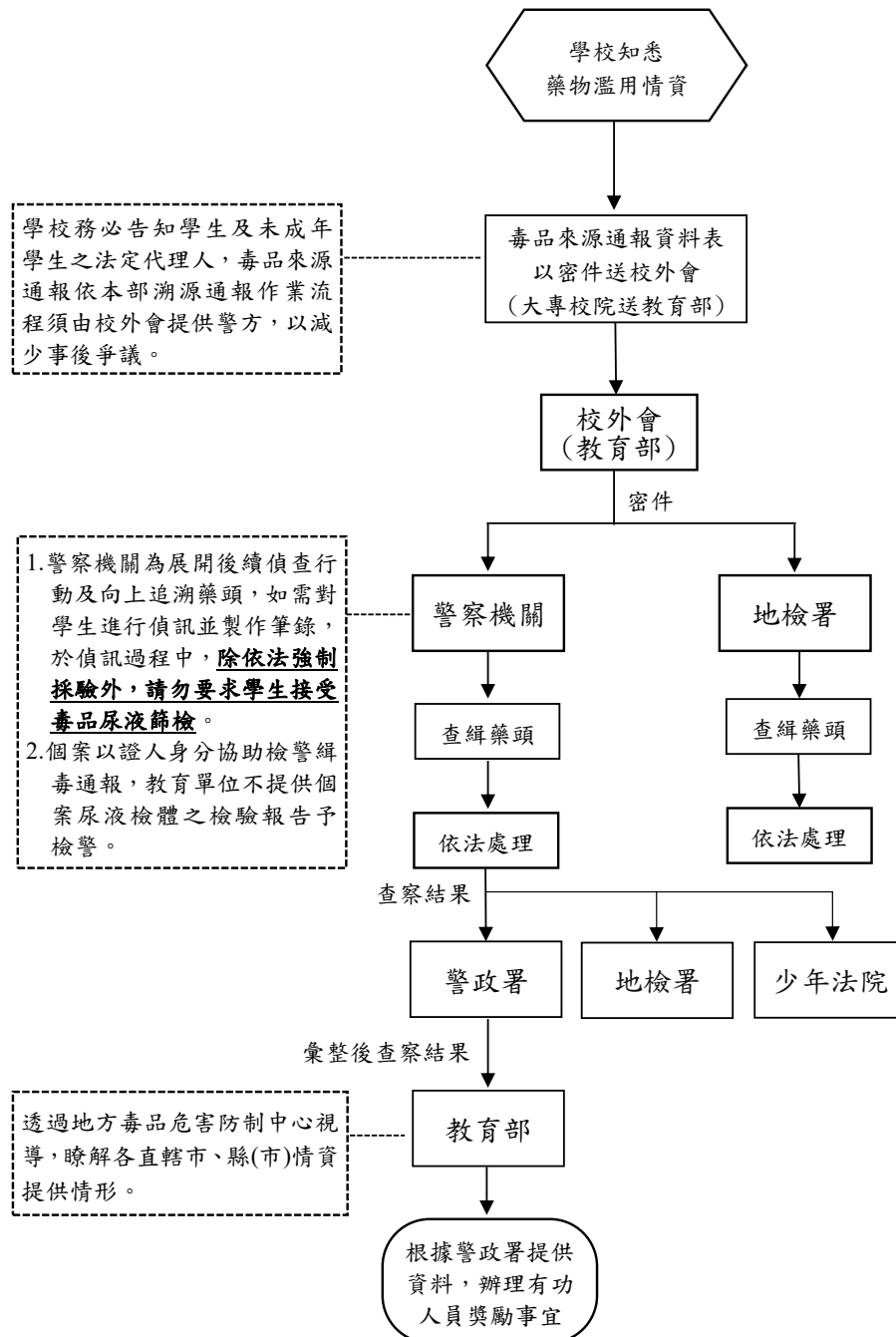


附件一

教育單位協助檢警緝毒溯源通報作業流程圖



備註：

1. 檢警請於不違反偵查不公開原則下，友善告知學校、校外會查處情形。
2. 教育單位與警政機關得適時發布藉由校外聯巡或情資提供機制，破獲之重大案件或青少年危安事件預防等正向新聞；惟應於發布媒體前，友善互相知會相關新聞資訊。

附件二

毒品來源通報資料表

填表注意事項：

- 1.表內相關情資應注意保密，完成後以密件送校外會。
- 2.表內資料依實際取得情資儘量填寫，無法取得部分得留空。
- 3.學生所供述之販毒者資訊係作為犯罪偵查之開端，據以展開後續偵查作為；日後對供出毒品來源之學生，為保護並避免其曝光有安全之虞，若非具有不可替代性，原則不以證人身份傳訊作證指認販毒者，若有使學生製作筆錄或使其擔任秘密證人時，請依證人保護法或相關保護規定，以代號掩飾其真實姓名及身分訊問，以保密其身分。

個案代號：

近期內取得毒品之交易過程

1.毒品提供者

(1) 姓名：()；綽號：()

(2) 年齡：

(3) 住處（住址或大概位置）：

(4) 持有手機門號或通訊軟體：

(5) 其他足資識別身分之資訊（如職業、學歷、家庭與交友狀況）：

2.最後一次取得毒品之時間、地點、數量及代價：

3.取得毒品前如何聯絡

☐ 電話聯絡：提供毒品者所持用電話號碼：()

個案所使用電話號碼：()

☐ 網路通訊軟體：☐ 其他聯絡方式：

4.補充陳述：

附件二之一

※本表併毒品來源通報資料表函送檢警，為避免資料外洩，請另行封裝。

個案代號：

姓名：

出生年月日：

國民身分證統一編號：

聯絡方式：

法定代理人聯絡方式：

其他相關資料：

附件三

函文檢警參考稿

受文者：

發文日期：中華民國 年 月 日

發文字號：

速別：

密等及解密條件或保密期限：密件

附件：通報表、個案資料

主旨：檢送本市(縣)通報毒品來源資料表 1 份，請查照。

說明：

- 一、依法務部於 106 年 8 月 21 日法檢決字第 10604524630 號「校園毒品溯源情資通報及保護情資來源研商會議」決議事項及教育部 106 年 10 月 19 日臺教學(五)字第 1060145776 號函辦理。
- 二、為保護情資提供者人身安全，本案惠請協助依下述方式辦理：
 - (一)對於提供毒品來源之學生，應以代號掩飾其真實姓名身分訊問，且盡量將該生所供述之販毒者資訊作為犯罪偵查之開端，據以展開後續偵查作為，日後對供出毒品來源之學生亦不以證人身份傳訊作證指認販毒者，以保密其身分。
 - (二)若有使學生製作筆錄或讓其擔任秘密證人時，宜先與學生及未成年學生之法定代理人充分溝通，使其明白毒品對身體之危害，鼓勵渠等供出共犯或提供毒品來源以供查緝；或以電話事先與學校及未成年學生之法定代理人聯絡，確認學生可受訊問之時間及地點，以落實保護之目的。
 - (三)教育單位提供情資，僅作為檢警查緝上源藥頭之參考，為免影響雙方互信關係，於訊問過程中，除非確有必要，請勿要求學生接受毒品尿篩檢驗，另除依法強制採驗外，學生得拒絕驗尿。
- 三、查處情形建請於不違反偵查不公開原則下，友善告知本處(聯絡處/直轄市教育局)；另倘欲發布新聞，除避免影響該校校譽外，亦請務必防止學生身分曝光。

正本：

副本：

附件四

教育單位協助檢警緝毒溯源通報資料表

編號	校安通報序號	學校發文日期文號	校外會發文日期字號	受文機關	備考